

UA

ergo

Ультразвуковий зволожувач повітря

модель:

NU 1620



Інструкція з експлуатації

Будь ласка, уважно прочитайте цю інструкцію перед використанням пристрою.

ЗМІСТ

Інформація з техніки безпеки.....	3
Техніка безпеки щодо використання кабеля живлення та вилки.....	4
Основні властивості.....	4
Знайомство з приладом.....	5
Інструкція перед початком роботи.....	6
Технічні характеристики.....	6
Інструкція з експлуатації та очищення.....	7
Щоденне обслуговування.....	7
Щотижневе обслуговування.....	7
Зберігання зволожувача.....	7
Заміна фільтрів (опція).....	8
Усунення недоліків.....	8
Обмеження відповідальності.....	9

ПІД ЧАС ВИКОРИСТАННЯ ЕЛЕКТРОТЕХНІЧНОГО ОБЛАДНАННЯ, ЩОБ УНИКНУТИ РИЗИКУ ЗАЙМАННЯ, УРАЖЕННЯ ЕЛЕКТРИЧНИМ СТРУМОМ ТА ТРАВМУВАННЯ ЛЮДЕЙ, ЗАВЖДИ ДОТРИМУЙТЕСЬ ОСНОВНИХ ПРАВИЛ ТЕХНІКИ БЕЗПЕКИ, ЗОКРЕМА ТАКИХ:

ІНФОРМАЦІЯ З ТЕХНІКИ БЕЗПЕКИ

1. Перевірте відповідність характеристик вашої електромережі до вимог пристрою, що використовується.
2. В жодному разі не дозволяйте дітям гратися з небезпечними пристроями. Намагайтеся не лишати зволожувач у зачиненій кімнаті з дітьми.
3. Не поповнюйте запас води у безпосередній близькості до розетки.
4. Не дозволяйте дітям бавитися з самим пристроєм або елементами його пакування.
5. Ніколи не розміщуйте кабель живлення під килимами або поблизу від обігрівачів, радіаторів або печей, бо це може стати причиною пожежі.
6. Не розміщуйте зволожувач поблизу джерел тепла (обігрівачів, радіаторів або печей). Не розташовуйте зволожувач неподалік від розетки всередині приміщення. Для досягнення найкращих результатів відсуньте його від стіни на 10 см.
7. Завжди від'єднуйте пристрій від електромережі перед тим, як збираєтесь його наповнити водою.
8. Не використовуйте пристрій: з пошкодженим кабелем живлення або вилкою, якщо він падав або був пошкоджений будь-яким іншим чином. Зверніться до сервісного центру для перевірки або проведення кваліфікованого ремонту.
9. Розміщуйте пристрій на рівній, плоскій та твердій поверхні не вище 60 см від підлоги.
10. Не спрямовуйте зволожувач на стіну або розетку.
11. Не нахилийте, не рухайте та не намагайтеся злити воду під час роботи пристрою.
12. Обов'язково вимкніть та від'єднайте пристрій від електромережі перед тим, як злити воду або переставити його в інше місце.
13. Не намагайтеся ремонтувати або модифікувати пристрій власноруч. Виконуйте всі вимоги, що наведені у гарантійному договорі до цього пристрою. Всередині пристрою відсутні частини або елементи, які можна відремонтувати самостійно. Технічне обслуговування пристрою та його ремонт має виконуватися лише кваліфікованими працівниками. Нехтування цих вимог призведе до анулювання гарантійних зобов'язань виробника.
14. Не під'єднуйте кабель живлення з вологими руками.
15. В жодному разі не використовуйте миючі засоби, бензин, очищувачі для скла або інші розчинники для миття зволожувача повітря.

16. Не заливайте воду у частини пристрою, які не призначені для цього.
17. Надмірна вологість повітря у приміщенні може призвести до утворення конденсату на вікнах та меблях. Вимкніть пристрій, якщо так станеться.
18. Не розміщуйте пристрій біля води та не занурюйте його у будь-які рідини.

Примітка: Пристрій у своїй роботі використовує електрику, будьте обережні.

Примітка: Якщо ви помітили утворення конденсату на стінах або вікнах вашої оселі, вимкніть зволожувач. Повітря у приміщенні вже достатньо зволожено; надмірна вологість повітря може призвести до небажаних наслідків (пошкодження меблів тощо), тому не зачиняйте вікна або двері, щоб забезпечити нормальну вентиляцію.

ТЕХНІКА БЕЗПЕКИ ЩОДО ВИКОРИСТАННЯ КАБЕЛЯ ЖИВЛЕННЯ ТА ВИЛКИ

Довжина кабелю, що використовується разом з цим пристроєм, була підібрана таким чином, щоб він не заплутувався і через нього було складно переміститися. Якщо за якоїсь причини вам необхідний кабель більшої довжини, то ви можете скористатися звичайним подовжувачем. Електричні характеристики подовжувача повинні відповідати або перевищувати вимоги до потужності, яка використовується зволожувачем повітря. Будьте уважні під час розміщення подовжувача – розташуйте його таким чином, щоб неможливо було ненароком його потягнути або зачепитись за нього (особливу увагу зверніть на його недоступність для дітей).

ОСНОВНІ ВЛАСТИВОСТІ

Холодна пара

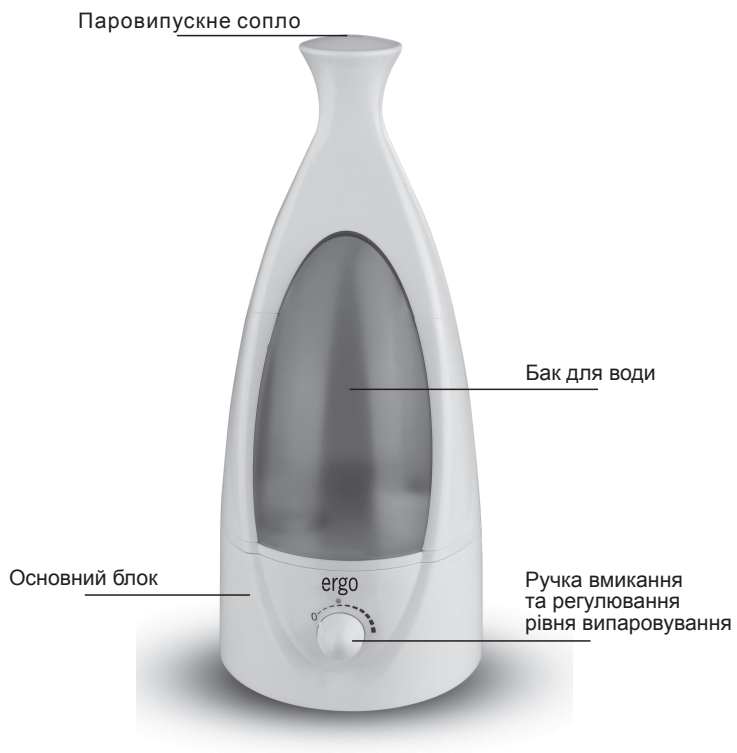
Плавне регулювання рівня вологості

Випаровування на 360°

Автоматичне відключення при відсутності води

Для приміщень до 20 м²

ЗНАЙОМСТВО З ПРИЛАДОМ

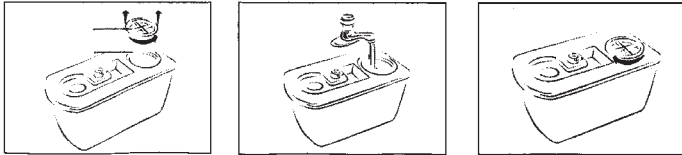


ІНСТРУКЦІЯ ПЕРЕД ПОЧАТКОМ РОБОТИ

1. Зволожувач має бути вимкнений та відключений від електромережі.
2. Розташуйте зволожувач на плоскій поверхні, приблизно на висоті 60 см від підлоги та відсуньте його на 10 см від стіни. Рекомендуємо вам не розміщувати зволожувач на коштовних меблях або іншій гарнітурі, що може бути пошкоджена вологою.
3. Інструкція з наповнення ємності з водою:

• Витягніть ємність з водою (тримайте її за верхівку та потягніть у вертикальному напрямку).

(Див. малюнок)



• Відкрутіть проти годинникової стрілки кришку ємності з водою, вона розташована у нижній частині ємності. Наповніть ємність прохолодною та свіжою водою.

Не наливайте у ємність теплу воду, бо це може призвести до утворення витоку води.

• Після наповнення ємності щільно закрийте його, повернувши кришку за годинниковою стрілкою, та знову розмістіть на своєму місці у зволожувачі.

4. Під'єднайте кабель живлення до розетки електромережі.
5. Прокрутіть ручку, щоб увімкнути або вимкнути зволожувач та відрегулювати потужність його роботи.

ТЕХНІЧНІ ХАРАКТЕРИСТИКИ

Ємність бака – 2 л

Напруга живлення – 220-240 В

Частота мережі ~ 50 Гц

Споживана потужність - 25 Вт

Струм – 0,11 А

Клас захисту від ураження електричним струмом - II

Ступінь захисту оболонки - IP41

Продуктивність ≥ 250 мл/год

Рівень шуму ≤ 35 дБ

Колір – білий/рожевий

Матеріал корпусу - пластик

Комплектація:

Зволожувач, інструкція, гарантійний талон

ІНСТРУКЦІЯ З ЕКСПЛУАТАЦІЇ ТА ОЧИЩЕННЯ

Взимку рівень вологості помітно знижується, через що ви часто відчуваєте дискомфорт, викликаний сухістю шкіри та слизових оболонок (носу, очей); це також може призвести до застуди чи ангіни тощо. Зволожувач повітря підтримує нормальний рівень вологості у приміщенні і захищає ваше здоров'я. Для отримання максимальної ефективності під час роботи та забезпечення тривалої та надійної експлуатації, будь ласка, виконуйте всі вимоги та поради, наведені у цій інструкції. Якщо ви не дотримуватиметесь вимог та правил експлуатації, то це може стати причиною появи мікроорганізмів, розвитку яких сприяє надмірна вологість.

ЩОДЕННЕ ОБСЛУГОВУВАННЯ

- Вимикайте та від'єднуйте пристрій від електромережі перед його миттям.
- Зніміть ємність для води зі зволожувача.
- Промийте ємність для води під проточною водою, ретельно видаліть увесь осад та бруд. Після того, як ви помили ємність для води, ретельно та насухо витріть його сухою м'якою тканиною, рушником.
- Наповніть ємність свіжою прохолодною водою (Інструкція з наповнення ємності з водою).

ЩОТИЖНЕВЕ ОБСЛУГОВУВАННЯ

- Повторіть кроки 1-3, що наведені вище за текстом.
- Налийте одну чашку оцту у таз або раковину з водою на 15 хвилин. Утвореним розчином за допомогою м'якої щітки ретельно протріть всі частини зволожувача, особливо будьте уважні під час очищення зони біля перетворювача.
- Видаліть накип та рештки осадів за допомогою сухої м'якої ганчірки.

ЗВЕРНІТЬ УВАГУ!

- В жодному разі не занурюйте корпус пристрою у воду.
- Не використовуйте жодних розчинників або інших хімічних речовин для очищення.
- Очищуйте внутрішні частини зволожувача за допомогою м'якої тканини.
- Для чищення перетворювача скористайтеся м'якою щіткою. Обов'язково виконуйте цю процедуру хоча б раз на тиждень.
- Використовуйте м'яку щітку, що йде у комплектації до зволожувача (опція).
- Замінюйте воду у ємності для води щонайменше раз на тиждень або якщо вода знаходиться у ємності вже більше, ніж тиждень.

ЗБЕРІГАННЯ ЗВОЛОЖУВАЧА

- Помийте зволожувач та витріть його насухо, як наведено у інструкції вище.
- Зберігайте зволожувач у оригінальній коробці.
- Уникайте його зберігання поблизу джерел високої температури.

УСУНЕННЯ НЕДОЛІКІВ

Якщо зволожувач повітря працює не так, як потрібно, виконайте перевірку:

Проблема	Можлива причина	Вирішення
Зволожувач не вмикається.	Не підключений кабель живлення.	Під'єднайте кабель живлення до електромережі.
Блимає індикатор нестачі води, зволожувач не розпорошує вологу.	Ємність для води порожня.	Наповніть ємність для води
Вода, що розпорошується, має неприємний запах.	Пристрій новий.	Відкрийте кришку ємності для води та лишть її на 12 годин у темному та прохолодному місці.
	Вода брудна або вода знаходилася у пристрої занадто довго.	Промийте ємність для води та залийте у нього нову воду.
Індикатор живлення світиться, але зволожувач не розпорошує вологу.	Ви налили занадто багато води.	Злийте надлишкову воду з пристрою.
Води розпорошується недостатньо. Повітря не зволожується достатньою мірою.	Розпорошувач забруднений.	Протріть розпорошувач сухою м'якою тканиною.
	Вода надто брудна або знаходилася у пристрої надто довго.	Очистіть ємність для води та залийте у нього нову воду.
Ненормальний звук.	Можливо, це резонує вода, коли її лишається дуже мало.	Наповніть ємність пристрою водою.
	Пристрій розміщений нерівно.	Розмістіть пристрій на рівні та пласкій поверхні.
Неможливо відкрутити кришку ємності з водою.	Кришка закручена дуже сильно.	Спробуйте змазати проміжки між нею та пристроєм рідким милом, щоб покращити відкручування.

ОБМЕЖЕННЯ ВІДПОВІДАЛЬНОСТІ

1. Виробник не несе відповідальності за можливі помилки та недоліки в документації.
2. Виробник зберігає за собою право в будь-який час змінювати характеристики апаратних засобів та програмного забезпечення, що розглядаються в даній інструкції користувача, без попереднього повідомлення.
3. Зображення, які наведені в даній інструкції з експлуатації та наявні на пакуванні пристрою, можуть відрізнятися від тих, що поставляються у комплекті.
4. Виробник не несе відповідальності за збитки, що заподіяні внаслідок помилкової експлуатації чи несправності зволожувача та інших пристроїв, які використовуються разом із зволожувачем повітря.

КОНТАКТНА ІНФОРМАЦІЯ

Щодо питань з гарантійного обслуговування, звертайтеся в сервісні центри або телефонуйте за номером гарячої лінії: 0 (800) 501-64-30

e-mail: club@ergo-ua.com

web: www.ergo-ua.com

skype: ergo-ua